

REFERAT Teknik- og Erhvervsudvalget d. 12-11-2020

Mødedato Torsdag d. 12. november 2020 kl. 15:30

Mødested Udvalgsværelse 4

Mødedeltagere Flemming Madsen, Per Nykjær, John Arly Henriksen, Jens
Munk, René Haahr, Jesper Kiel, Torben Frost, Niels Christian
Nielsen, Palle Fischer

Indholdsfortegnelse

Godkendelse af dagsorden.....	3
Liv i Min By. Anmodning til Trafik-, Bygge- og Boligstyrelsen om projektførlængelse.....	4
Turismekonsolidering - udkast til aftalegrundlag.....	6
Anvendelse af tilskud til nedsættelse af færgetakster i august og september.....	9
Budgetopfølgning pr. 30. september 2020 - Teknik- og Erhvervsudvalget.....	11
Budgetforlig 2021 med betydning for Teknik- og Erhvervsudvalget.....	15
Budgetforlig 2021- Anlæg - med betydning for Kultur- og Fritidsudvalgets områder.....	17
Igangsætning af ny lokalplan for Nyborgvej 25, Svendborg.....	22
Igangsættelse af ny lokalplan for Skerningegårdsvej 13, Vester Skerninge.....	26
Frigivelse af anlægsmidler til cykelstiprojekt og trafiksikkerhedsprojekt.....	30
Råderetsaftale med Præstelandingens Brolaug.....	32
Orientering om udskillelse af stier på Thurø.....	33
Filippahuset.....	35
Orientering om brugerundersøgelse i relation til erhvervsbyggesager.....	39
Udvikling af de fysiske læringsmiljøer på folkeskolerne.....	41
Orientering.....	44
Lukket: Bygningsanvendelse.....	46
Lukket: Orientering.....	47
Retlig lovliggørelse af fælles friareal ved Ydunshave.....	48
Orientering om dispensationer på Ydunshave 10.....	51

Punkt 1: Godkendelse af dagsorden

17/29657

Beslutning i Teknik- og Erhvervsudvalget den 12-11-2020

Dagsorden, herunder Tillægsdagsorden, blev godkendt med bemærkning om, at punkt 17 udgår af dagsordenen.

Punkt 2: Liv i Min By. Anmodning til Trafik-, Bygge- og Boligstyrelsen om projektførlængelse

20/540

Beslutningstema

Orientering om anmodning til Trafik-, Bygge- og Boligstyrelsen om projektførlængelse

Indstilling

Direktionen indstiller:

- At orienteringen tages til efterretning

Sagsfremstilling

Svendborg Kommunes områdefornyelse "Liv i Min By" nærmer sig sin officielle afslutning.

Jfr. aftale om områdefornyelsen afsluttes projektet den 31. december 2020.

I 2020 er det især anlægsarbejderne, med omdannelse af Klosterplads og Frederiksgade, som fylder. Udbud af anlægsarbejderne er gennemført og entreprenøren er i fuld gang på såvel Klosterplads som i Frederiksgade.

Tidsplanen for anlægsarbejderne er imidlertid forlænget grundet Corona-situationen, omfattende ledningsarbejder, arkæologiske undersøgelser samt færdiggørelse af Klosterplads.

Svendborg Kommune har således anmodet Trafik-, Bygge og Boligstyrelsen om at forlænge projektperioden med seks måneder, frem til 1. juli 2021.

Trafik-, Bygge- og Boligstyrelsen orienteres løbende om projektet og behovet for en mulig projektførlængelse, grundet de ovenfor nævnte årsager, har tidligere været drøftet med styrelsen.

De bagvedliggende årsager til anlægsperiodens forlængelse

Frederiksgade er Svendborgs festgade. Forårets og sommerens Corona-restriktioner forårsagede en langvarig nedlukning af Frederiksgades mange caféer, restauranter og barer. Efter ønske fra de erhvervsdrivende i Frederiksgade blev opstart af anlægsarbejderne udskudt ca. en måned, for derved at afhjælpe virksomhedernes manglende indtjening i nedlukningsperioden.

Anlægsarbejderne er, som nævnt, i gang. Det er imidlertid ikke kun entreprenøren som arbejder i området. Der er omfattende ledningsarbejder i gang på såvel Klosterplads og i Frederiksgade. Ledningsarbejderne koordineres med Liv i Min By projektet. Udvidede ledningsarbejder samt Vand & Affalds byggeri af et stort overløbsbygværk (skybrudssikring) i Frederiksgade, har desværre betydet, at de indledende etaper af anlægsarbejderne i Liv i Min By har trukket ud.

Klosterplads og den vestlige delstrækning af Frederiksgade er udpeget som hhv. kulturarvsområde og fredet område. Arkæologer fra Svendborg Museum har gennemført fortløbende undersøgelser i forbindelse med afgravning af området.

Ledningsarbejderne og de arkæologiske undersøgelser, sammenholdt med Corona-situationen, betyder samlet set, at tidsplanen for anlægsarbejderne er forsinket, med forventet færdiggørelse marts 2021.

Byrådet i Svendborg Kommune har på møde i oktober 2020 godkendt en ekstrabevilling på 1.3 mio. kr. til færdiggørelsen af omdannelsen af Klosterplads. Liv i Min By har disponeret 200.000 kr. til færdiggørelsen. Konkret betyder det, at renovering af Klosterstræde samt området ovenfor det ny trappeanlæg på Klosterplads nu kan realiseres. Anlægsarbejdet gennemføres i forlængelse af de igangværende anlægsarbejder og forventes afsluttet medio maj 2021.

I maj 2021 vil Liv i Min Bys kulturarvsprojekt, med formidling af det Gråbrødrekloster, som i Middelalderen lå på Klosterplads, ligeledes stå færdigt. Svendborg Museum, rådgiver LAND+ samarbejder med kunstner Jens Galschiøt om projektet.

På denne baggrund har Svendborg Kommune anmodet Trafik-, Bygge- og Boligstyrelsen om, at projektperioden for områdefornyelsen Liv i Min By udvides frem til 1. juli 2021. Styrelsen har meddelt, at Svendborg Kommune kan forvente svar på anmodningen i løbet af 1-2 uger.

Det udestående arbejde i Liv i Min By 2021 vedrører færdiggørelse af anlægsarbejderne og kulturarvsprojektet. Der vil således ikke være emner, som fordrer beslutninger i Områdeforum.

Det afsluttende møde i Områdeforum afholdes som planlagt i december 2020. Områdeforum inviteres efterfølgende til indvielse af områdefornyelsen af Klosterplads og Frederiksgade samt Blå Kant projektet sommeren 2021.

Økonomiske og erhvervmæssige konsekvenser

Færdiggørelse af Klosterplads og Klosterstræde betyder, at der vil være anlægsarbejder i området frem til ultimo maj 2021. Anlægsarbejderne vil blive tilrettelagt under hensyntagen til de erhvervsdrivende i området.

CO2-Konsekvensvurdering

Ingen

Lovgrundlag

Lov om byfornyelse og udvikling af byer.

Sagen afgøres i

Teknik- og Erhvervsudvalget.

Beslutning i Teknik- og Erhvervsudvalget den 12-11-2020

Orienteringen taget til efterretning.

Punkt 3: Turismekonsolidering - udkast til aftalegrundlag

20/14978

Beslutningstema

Som et led i organiseringen af turisme på Fyn og i Svendborg Kommune skal der træffes beslutning om aftalegrundlaget ift. turismeserviceopgaverne på det operative niveau i Svendborg.

Indstilling

Direktionen indstiller til Teknik- og Erhvervsudvalget med endelig godkendelse i Byrådet, at:

- Svendborg Kommune afsætter 1.276.553 kr. ekskl. moms i 2021 til udførsel af turismeserviceopgaver på det operative niveau.
- Udkastet til tillægsaftale mellem Svendborg Kommune og Destination Fyn om turismeserviceopgaver på det operative niveau godkendes.
- Udkastet til leverandøraftale mellem Destination Fyn og SvendborgEvent vedr. turismeserviceopgaver på det operative niveau godkendes.
- Udkastene sendes til høring hos SvendborgEvent og sekretariatet for Destination Fyn.

Sagsfremstilling

På Byrådets møde den 27.10.2020 blev det besluttet, at Erhvervskontoret er kontraktholder med Destination Fyn, og at Svendborg Kommune kan indgå en tillægsaftale med Destination Fyn om at varetage turismeserviceopgaver på det operative niveau på vegne af Svendborg Kommune.

Tilsvarende blev det besluttet, at Destination Fyn kan indgå en leverandøraftale med SvendborgEvent, så SvendborgEvent kan varetage de beskrevne turismeserviceopgaver på det operative niveau.

Ovenstående fremgår af vedlagte udkast til hhv. ”Tillægsaftale mellem Svendborg Kommune og Destination Fyn” (bilag 1) og ”Underleverandøraftale mellem Destination Fyn og SvendborgEvent” (bilag 2) samt tilhørende bilag til aftalegrundlaget (bilag 3).

I forbindelse med udarbejdelsen af aftalegrundlaget har Erhvervskontoret opstillet følgende pejlemærke for fordelingen af Svendborg Kommunes driftstilskud til SvendborgEvent i 2021:

Administration af PR-puljen	Kr. 500.000
Maritimt Center	Kr. 600.000
Operationelle turismeserviceopgaver	Kr. 1.276.553
Driftstilskud 2021	Kr. 2.376.553

Der er afsat 1.276.553 kr. til operationelle turismeserviceopgaver både i tillægsaftalen og i leverandøraftalen, da beløbet viderefaktureres fra Destination Fyn til SvendborgEvent.

Byrådet har i forbindelse med budgetforliget for 2021 givet tilsagn om yderligere støtte på årligt 500.000 kr. til SvendborgEvent. Udmøntningen heraf foretages af SvendborgEvents bestyrelse på et strategiseminar i november.

Udover driftstilskuddet på samlet kr. 2.876.553 yder Svendborg Kommune et aktivitetstilskud til SvendborgEvent på kr. 1.156.040 (PR-puljen).

Reduktionsforslaget besluttet i TEU i 2019 er indarbejdet i ovenstående økonomiske overblik for SvendborgEvent.

De endelige aftaler fremsendes til politisk behandling i december. Aftalerne skal være færdigbehandlet og indgået i indeværende år.

Økonomiske og erhvervsmæssige konsekvenser

I budgettet for 2021 og overslagsårene 2022-2024 er der afsat hhv. 2.376.553 kr. som driftstilskud og 1.156.040 kr. i tilskud til diverse arrangementer (PR-puljen). Det blev i forbindelse med budgetforliget for 2021 besluttet, at driftstilskuddet til SvendborgEvent skulle forhøjes med 500.000 fra og med 2021.

Med ”Tillægsaftale mellem Svendborg Kommune og Destination Fyn om turismeserviceopgaver på det operative niveau” og ”Leverandøraftale mellem Destination Fyn og SvendborgEvent vedr. turismeserviceopgaver på det operative niveau” er arbejdsfordelingen på turismeområdet beskrevet.

Det samlede årlige tilskud til SvendborgEvent udgør herefter:

Operationelle turismeopgaver kr. 1.276.553

Administration af PR-Puljen kr. 500.000

Drift af Maritimt Center kr. 600.000

I alt kr. 2.376.553

Derudover ydes der et aktivitetstilskud (PR-puljen) på årligt 1.156.040 kr. samt et ekstra driftstilskud på årligt 500.000 kr., som fordeles efter beslutning i bestyrelsen for Svendborg Event.

Udgifterne til de ovennævnte tilskud finansieres inden for det afsatte budget.

CO2-Konsekvensvurdering

Ingen direkte afledte væsentlige konsekvenser.

Lovgrundlag

Lov om Erhvervsfremme vedtaget den 13. december 2018 samt Regeringens og KL's aftale om konsolideringshensyn.

Sagen afgøres i

Byrådet

Beslutning i Teknik- og Erhvervsudvalget den 12-11-2020

Indstillingen godkendt og fremsendes til Byrådets endelige vedtagelse.

Bilag

Bilag 1 - Udkast Svendborg Kommunes tillægsaftale med Destination Fyn 28.10.2020.pdf

Bilag 2 - Udkast Leverandøraftale Destination Fyn og SvendborgEvent 28.10.2020.pdf

Bilag 3 - Opgavefordeling mellem Svendborg Kommune og sekretariatet for Destination Fyn 2021.pdf

Punkt 4: Anvendelse af tilskud til nedsættelse af færgetakster i august og september

20/18119

Beslutningstema

Redegørelse for anvendelse af tilskud til nedsættelse af færgetakster i august og september.

Indstilling

Direktionen indstiller til Teknik- og Erhvervsudvalget med endelig vedtagelse i Byrådet, at:

- Redegørelse for anvendelse af modtaget statstilskud til nedsættelse af færgetakster i august og september måned godkendes.

Sagsfremstilling

Regeringen har sammen med en række partier i Folketinget aftalt en sommerpakke, der indeholder en række initiativer, der blandt andet skal stimulere turismen og give rig mulighed for at komme rundt i landet. Der blev som en del af pakken afsat 50 mio. kr. til billigere passagerbefordring i august og september 2020 på en række færgeruter. Initiativet vedrører de færgeruter, der er omfattet af tilskud til nedsættelse af færgetakster for biler, passagerer m.v. til og fra visse øer, jf. § 21 b i lov om kommunal udligning og generelle tilskud til kommuner.

Tilskuddet skal i lighed med § 21 b-tilskuddet anvendes til takstnedsættelser for passagerbefordring. Kommunerne har ud fra de lokale forhold haft mulighed for at tilrettelægge anvendelsen af de tildelte midler, således at midlerne inden for perioden august til september kunne målrettes de tidspunkter, hvor midlerne vurderes at være bedst anvendt. Dog var det et krav, at kommunerne skulle sikre, at færgefarten var gratis for biler med handicapparkeringskort i hele perioden august til september 2020 for de omfattede færgeruter.

Svendborg Kommune har modtaget i alt 175.335 kr. i tilskud til nedsættelse af taksterne på færgeruterne Svendborg-Skarø-Drejø og Svendborg-Hjortø i perioden august-september 2020. Havn & Færger, som står for driften af færgeruterne, har valgt at nedsætte taksterne på de to færgeruter i hele august måned, men ikke i september måned. Dette valg er foretaget ud fra et hensyn om, at flest mulige passagerer kunne få glæde af den yderligere takstnedsættelse. På den baggrund er der anvendt 160.180 kr. af det tildelte tilskud. Fordelingen af det anvendte tilskud på billettyper fremgår af Bilag 1 – Redegørelse for anvendelse af tilskudsmidler.

Det skal supplerende oplyses, at takstnedsættelsen i august måned skal ses i forhold til de normale takster dvs., at taksterne i perioden 10. august – 30. september i forvejen var nedsat som følge af tilskuddet efter § 21b i Lov om kommunal udligning og generelle tilskud.

Økonomiske og erhvervmæssige konsekvenser

Der er i alt anvendt 160.120 kr. af det tildelte tilskud til dækning af takstnedsættelsen i august måned. Da der er modtaget 175.335 kr. i tilskud fra ministeriet, betyder det, at der skal ske tilbagebetaling af 15.155 kr. til Social- og Indenrigsministeriet.

Da, der ikke var budgetteret med tilskud til nedsættelse af færgetakster i august og september, får tilbagebetalingen ingen økonomiske konsekvenser for Havn & Færger, idet de anvendte tilskudsmidler har dækket tabet ved den yderligere takstnedsættelse.

CO2-Konsekvensvurdering

Der er ikke sejlet ekstrature i august i forhold til den normale sejlplan. CO2-udledningen fra de to færger skønnes således at være uændret.

Lovgrundlag

- § 21b i Lov om kommunal udligning og generelle tilskud til kommuner.
- Aktstykke nr. 245 af 23. juni 2020 (udmøntning af visse initiativer i ”Aftale om sommerpakken”)

Sagen afgøres i

Byrådet

Beslutning i Teknik- og Erhvervsudvalget den 12-11-2020

Indstillingen godkendt og fremsendes til Byrådets endelige vedtagelse.

Bilag

Redegørelse for anvendelse af tilskudsmidler

Punkt 5: Budgetopfølgning pr. 30. september 2020 - Teknik- og Erhvervsudvalget

19/26099

Beslutningstema

Budgetopfølgning pr. 30. september 2020 for Teknik- og Erhvervsudvalgets område.

Indstilling

Direktionen indstiller,

- At budgetopfølgningen tages til efterretning og indgår i den samlede koncernrapportering.

Sagsfremstilling

Regnskabet på serviceudgifterne forventes pr. 30. september 2020 at udgøre ca. 294,3 mio. kr. Holdt op mod korrigeret budget på ca. 285,5 mio. kr. betyder det et merforbrug på ca. 8,8 mio. kr. Heraf skyldes de ca. 13,6 mio. kr. COVID-19, som er det bedste bud på nuværende tidspunkt.

Der er budgetafvigelser (såvel positive som negative) indenfor området. Af væsentlige budgetafvigelser fremhæves i mio. kr.

Områder	Afvigelse	Heraf Covid-19
Trafik og Infrastruktur	-7,2	0,7
Parkering	-2,6	0,7
Vintertjeneste	-2,5	0,0
Kollektiv trafik	0,3	0,0
Almen skolekørsel	-1,5	0,0
Lægekørsel	-0,6	0,0
Øvrigt	-0,3	0,0
Ejendomsservice	12,1	12,1
Distrikt Idræt	3,4	3,4
Kantinerne	0,3	0,3
Covid-19 for alle områder	8,4	8,4
Kommunale Ejendomme	6,1	0,0
Arealeffektivisering	5,2	0,0
Negativ arealeffektivisering	0,4	0,0
Husleje vedr. lejemål	1,0	0,0
Forpagtningsindtægter, sociale boliger m.m.	-0,4	0,0
Takstinstitutioner	-0,1	0,0
Plan og Udvikling	-1,0	0,0
Div. overført fra 2019 samt bidrag til lån støtte	-1,0	0,0
Erhvervskontoret	0,1	0,0
Sekretariat	0,1	0,0
Erhverv og Iværksætter	0,3	0,1
Fremtidsfabrikken I og II	0,3	0,1
Havn og Færger	-0,8	0,7
Opsigelse af lejemål på Nordre Kaj (SIMAC) m	0,6	0,0
Administrationsbygningen på Frederiksø	0,5	0,0
Generelt havneområdet	-1,1	0,0
Køb af 2 biler samt afløsning af færgedriften	-0,7	0,7
Sekretariatet	-1,0	0,0
Kt. 6 løn og øvrig drift	-1,0	0,0
I alt	8,7	13,6

Regnskabet på overførselsudgifterne forventes pr. 30. september 2020 at udgøre ca. -8,1 mio. kr. Holdt op mod korrigeret budget på ca. -9,1 mio. kr., betyder det et merforbrug på ca. 1,0 mio. kr. Merforbruget skyldes primært tomgangshusleje på de kommunale ældreboliger.

Det vedtagne anlægsbudget for 2020 udgør netto 137,5 mio. kr. (brutto 149,1 mio. kr.), hvortil der fra regnskab 2019 er overført netto 43,7 mio. kr. (brutto 77,7 mio. kr.) og tillægsbevillinger på 77,1 mio. kr. (primært fremrykkede COVID-19 anlæg).

Det samlede korrigerede anlægsbudget pr. 30. september 2020 udgør således netto ca. 258,2 mio. kr. (brutto ca. 306,7 mio. kr.) og fordeler sig på en række større og mindre anlægsprojekter/-puljer.

Ved udgangen af september 2020 ligger det samlede forbrug på netto ca. 30,7 mio. kr. svarende til 11,9 % af det korrigerede budget.

Det forventede anlægsregnskab for 2020 udgør netto 131,5 mio. kr. (brutto 187,9 mio. kr.), heraf udgør fremrykkede anlæg COVID-19 ca. 33,7 mio. kr.

I perioden fra oktober til udgangen af 2020 forventes et forbrug på netto 101,1 mio. kr. (brutto 111,6 mio. kr.), heraf udgør fremrykkede anlæg COVID-19 ca. 29,1 mio. kr.

Der forventes pt. en afvigelse (mindreudgift/merindtægt) på 126,7 mio. kr., hvoraf der overføres netto ca. 115,4 mio. kr. til 2021 og et foreløbigt (ikke endeligt) forventet netto mindreforbrug 2020 på ca. 11,4 mio. kr.

Den forholdsvis store forventede overførsel af projekter, skyldes primært at der i forbindelse med Covid-19 krisen er tilgået en lang række nye opgaver, som henhører under Erhvervshjælpepakken og fremrykkede projekter med mulig lånoptagelse – senest på Byrådsmødet den 6. oktober 2020, hvor det blev besluttet at optage lån til Tved Skole og affaldsgårde på kommunens ejendomme. Det vigtige for disse projekter er, at de skal være helt eller delvist igangsat ved bindende anlægskontrakt inden udgangen af 2020, for at der er mulighed for lånoptagelse.

Dette har så betydet, at en række planlagte projekter har måttet skubbes til senere. Herudover har det i visse situationer også været svært at skaffe håndværkere.

Økonomiske og erhvervmæssige konsekvenser

Der henvises til vedlagte rapporter.

CO2-Konsekvensvurdering

Ingen.

Lovgrundlag

Den kommunale styrelseslov.

Sagen afgøres i

Teknik- og Erhvervsudvalget.

Beslutning i Teknik- og Erhvervsudvalget den 12-11-2020

Budgetopfølgningen taget til efterretning.

Bilag

Budgetopfølgning pr. 30.09.2020 - TEU Drift

TEU opgørelse af udg. og indt. vedr. COVID-19

Budgetopfølgning pr. 30.9.2020 - ANLÆG

Punkt 6: Budgetforlig 2021 med betydning for Teknik- og Erhvervsudvalget

19/25196

Beslutningstema

Opfølgning på de punkter i budgetforliget, der har betydning for Teknik- og Erhvervsudvalget.

Indstilling

Direktionen indstiller, at

- Orientering om budgetforligets indvirkning på drift og anlæg i Teknik- og Erhvervsudvalget tages til efterretning.

Sagsfremstilling

Budgetforligets indvirkning på driften for 2021 – 2024, under Teknik- og Erhvervsudvalget:

I 1.000 kr.	2021	2022	2023	2024
Indarbejdet drift jf. forlig				
Gratis busruter lørdag og søndag	347	347	347	347
Svendborg Event - øget tilskud	500	500	500	500
Den Blå kant første etape	0	475	475	475
Opnomering byggesagsbehandling Miljø og Teknik	900	0	0	0
Go2Green	75	75	75	75
Arkitektsturrådets pris	50	50	50	50
TEU's andel af Pulje til udfordringer på 15 mio. kr.	2.500	2.200	2.200	4.600
<i>Udligning af budget - Garageanlæg kollektiv Trafik</i>	1.100	1.100	1.100	1.100
<i>Udligning af budget - Manglende lejeindtægter pga. SIMAC-byggeri</i>	600	600	600	600
<i>Udligning af budget - Lejeindtægter på Frederiksøen</i>	500	500	500	500
<i>Udligning af budget - Udbud buskørsel TEU 20.01.20</i>	-2.400	-2.400	-2.400	0
<i>Udligning af budget - Arealeffektivisering</i>	2.700	2.400	2.400	2.400
Afledt drift på baggrund af anlægsprojekter				
Byrum og adgangsvej ved SIMAC	0	149	149	149
Udmøntning af CO2-reduktionsplan 2021-2030 – Alt. 1	1.115	1.115	1.115	1.115
Klimasikring Søndre Havn	0	0	150	150
Tipsvænget	1.000	1.000	1.000	1.000
Udmøntning af handleplan for parkeringsstrategien for Svendborg bymidte og havn	0	30	30	30
Affaldssorteringssystem i Byrum	100	100	100	100
Tved Skole - Forslag 1	73	164	164	164
I alt	6.660	6.205	6.355	8.755

Budgetforligets indvirkning på anlæg for 2021 – 2024:

I 1.000 kr.	2021	2022	2023	2024
Anlægsprojekter under Teknik- og Erhvervsudvalget				
Byrum og Adgangsvej ved SIMAC	8.000	17.025	0	0
Klimasikring omkring Søndre Havn	3.000	21.000	12.600	0
Udvidelse af cykelstipuljen	3.000	3.000	3.000	3.000
Udmøntning af handleplan for parkeringsstrategien for Svendborg bymidte og havn	700	0	0	0
Midlertidig parkering ved SIMAC	150	105	105	105
Etablering af parkeringsmuligheder ved Damestenen, Hesselager	500	0	0	0
Udmøntning af CO2-reduktionsplan 2021-2030 – Alt. 1	6.800	5.700	8.700	9.350
Filippahuset - pulje til ejendommens fremtidig anvendelse	2.700	0	0	0
Affaldssorteringssystem i Byrum	1.200	0	0	0
Tved Skole - Finansieres i 2020	0	0	0	0
Indretning og design af læringsmiljøer på skolerne	2.000	2.000	2.000	2.000
Indretning af lejemål til frivillighus	870	0	0	0
Byens rum og pladser med fokus på Klosterplads, Møllergade, Kattesundet og Gerritsgade	2.000	2.000	2.000	2.000
Vejnet det sydlige Tåsinge	2.000	0	0	0
Flytning af dykkerklubben Delfinen	150	0	0	0
Pulje vedr. parkering	850	850	850	850
I alt	33.920	51.680	29.255	17.305

Økonomiske og erhvervmæssige konsekvenser

Fremgik af de enkelte budgettemabeskrivelser.

CO2-Konsekvensvurdering

Konsekvenser vil beskrives i relation til efterfølgende udmøntningssager.

Lovgrundlag

Den kommunale styrelseslov.

Sagen afgøres i

Teknik- og Erhvervsudvalget.

Beslutning i Teknik- og Erhvervsudvalget den 12-11-2020

Orienteringen taget til efterretning.

Bilag

Budgetforlig 2021 inkl. bilag

Punkt 7: Budgetforlig 2021- Anlæg - med betydning for Kultur- og Fritidsudvalgets områder

19/25196

Beslutningstema

C. Orienteringssag

Udmøntning af bevillinger til anlægsprojekter på Kultur- og Fritidsområdet

Indstilling

Det indstilles:

- at administrationen bemyndiges til at indgå aftaler med tilskudsmodtagere og fastsætte betingelser for udmøntning inden anlægsbevillingerne frigives, inden for en tidsfrist på 2 år.

Sagsfremstilling

Nedenfor er oplyst anlægsprojekter, som er prioriteret i forbindelse med budgetforliget for 2021.

Ved det enkelte projekt er anført administrationens bemærkninger til udmøntning af bevillingen:

1. Ollerup Gymnastikhøjskole gives en lånegaranti på 5 mio. kr. til brug for færdiggørelse af modernisering af den nye arena.

Administrationens bemærkninger:

Garantien er videresendt til Ollerup Gymnastikhøjskole.

Projektet er fuldt finansieret

2. Svendborg Idrætshal gives en lånegaranti på 2 mio.kr. finansieret af den afsatte risikopulje.

Administrationens bemærkninger:

Svendborg Idrætshal fik i forbindelse med budget 2020 bevilget 2,964 mio. kr. til etablering af varmforsyning i tennishallen. Projektet viste sig at være dyrere end beregnet. På den baggrund fik hallen ved seneste forlig bevilget ovenstående lånegaranti. Bestyrelsen i Svendborg Idrætshal arbejder på at tilvejebringe yderligere driftsmidler og midler til låneafdrag til projektet.

I forlængelse af projektet påtænker hallen at søge fondsmidler til etablering af nye klubfaciliteter i tennishallen.

Manglende finansiering: 90.000 kr. årligt til afdrag på lånegaranti.

(ingen bilag)

3. Der afsættes 2,5 mio.kr. i tilskud til Trailcenter Svendborg – Outdoorfacilitet ved Hallingskoven.

Administrationens bemærkninger:

Foreningen Trailcenter Svendborg arbejder videre med at ansøge diverse fonde om støtte til anlæg af de nye faciliteter.

Svendborg Kommunes støtte til projektet er betinget af, at foreningen kan fremvise en minimum 20 års tinglyst brugsret til Trailcenteret og arealet heromkring.

Derudover skal foreningen kunne dokumentere en økonomisk bæredygtig driftsmodel for Trailcenter Svendborg.

Foreningen arbejder aktivt på at imødekomme ovenstående forhold. Formår foreningen, mod forventning, ikke at kunne realisere projektet som beskrevet, vil man undersøge mulighederne for at gennemføre en mindre udgave af projektet.

Manglende finansiering: anlæg kr. 2,5 mio. + årlige driftsudgifter.

4. Der afsættes 1,0 mio.kr. til medfinansiering af Egebjerg Fodbolds ønske om en ekstra fodboldbane ved V. Skerningehallen.

Administrationens bemærkninger:

Egebjerg Fodbolds budget for en ny boldbane er 1,7 mio. kr. Egenfinansiering udgør 100.000 kr.

Egebjerg Fodbold arbejder videre med at tiltrække økonomi med henblik på at realisere det samlede projekt.

Manglende finansiering: anlæg kr. 600.000 + årlige driftsudgifter.

5. Svendborg Sund Sejlklub gives et tilsagn om et tilskud på 1 mio.kr. til kommunal medfinansiering af renovering af klubhusfaciliteter.

Administrationens bemærkninger:

Sejlklubben har ansøgt Svendborg Kommune om 2.682.800 kr. til vedligeholdelsesmæssigt efterslæb på Strandgården, samt en kommunal lånegaranti på 750.000 kr.

Derudover ansøgte klubben om støtte på 5.507.500 kr. til etablering af nye klubfaciliteter, herunder etablering af sejl- og grejdepoter.

Svendborg Sund Sejlkлуб arbejder videre med at tiltrække økonomi med henblik på at realisere det samlede projekt.

Formår klubben ikke at kunne realisere projektet som beskrevet, vil man undersøge mulighederne for at gennemføre en tilpasset udgave af projektet.

Manglede finansiering: 7.190.300 kr. (5.507.500 kr. inklusiv moms og 1.682.800 kr. eksklusiv moms).

6. Svendborg Petanqueklub tilføres et tilskud på 75.000 kr. til udvidelse af petanquebane.

Administrationens bemærkninger:

Svendborg Petanqueklub er i dialog med Center for Ejendomme og Teknisk Service, som bliver ansvarlig for etablering af de nye petanquebaner.

Projektet gennemføres i samarbejde med klubben.

Projektet er fuldt finansieret

7. Flytning af Dykkerklubber 150.000 kr.

Administrationens bemærkninger:

Dykkerklubben Delfinen er i dialog med Center for Ejendomme og Teknisk Service, som bliver ansvarlig for etableringen af de nye klubfaciliteter i Midtbyhallen. Projektet gennemføres i samarbejde med klubben.

Projektet er fuldt finansieret

(ingen bilag)

8. Der afsættes et anlægstilskud på 22,5 mio.kr. i 2022 som kommunens medfinansiering af en ny teaterbygning på Frederikse.

Administrationens bemærkninger:

Anlægstilskuddet er basis for BaggårdTeatrets fondssøgning til etableringen af et nyt teater på Frederikse.

(ingen bilag)

9. Der afsættes en anlægspulje på 2 mio.kr. med henblik på forslag vedr. events, 5700 Summer mv.

Administrationens bemærkninger:

Administrationen anbefaler, at der fastsættes kriterier for puljen, som understøtter den, for byrådet, præsenterede afdækning af eventpotentialerne i Svendborg, herunder kultur, turisme, maritim sektor samt oplysning og undervisning.

Administrationen præsenterer forslag til kriterier på udvalgets møde i december.

Anlægsprojekter på Fritidsområdet som ikke blev prioriteret i forbindelse med vedtagelsen af Budget 2021:

- Sydfyns Squash Club, anlæg af digitalt Squash- og ketchercenter ved Rantzausminde Skole

Ansøgte beløb: 3 mio. kr.

- Svendborg Idrætshal, anlæg og drift af ny træningshal ved Svendborg Idrætscenter.
Ansøgte beløb (Lånegaranti): 20 mio. kr. til anlæg og 1,4 mio. kr. årligt til drift.
- Rantzausminde Havbade forening, opførsel af ny sauna på Rantzausminde Havn
Ansøgte beløb: 75.000 kr.
- ”Kom og dans Svendborg”, etablering af dansegulv på lille torv:
Ansøgte beløb: 270.000 kr.
- Skeifa Svendborg, etablering af opvarmningsbane i Svendborg Vest

Ansøgte beløb: 224.000 kr.

- Thurø Ridelaug, anlæg af ridesti
Ansøgte beløb: 695.000 kr.
- Svendborg Tennisklub, anlæg af 2 paddelbaner
Ansøgte beløb: 250.000 kr.

- Svendborg Bibliotek, etablering af ubetjent bibliotek i tidsrummet 7-22.
Anslået udgift: 592.000 kr.

Økonomiske og erhvervmæssige konsekvenser

Fremgår af ovenstående beskrivelser af de enkelte projekter

CO2-Konsekvensvurdering

Vil fremgå af de enkelte sager, når disse endeligt udmøntes

Sagen afgøres i

Teknik og Erhvervsudvalget

Beslutning i Kultur- og Fritidsudvalget den 12-11-2020

.

Beslutning i Teknik- og Erhvervsudvalget den 12-11-2020

Indstillingen godkendt.

Bilag

Godkendt - Gymnastikhøjskolen i Ollerup - lånegaranti

Godkendt - KFU Trailcenter Svendborg

Godkendt - KFU Egebjerg Fodboldklub

Godkendt. - KFU Svendborg Sunds Sejlklub - version 2

Godkendt - Svendborg Sunds Sejlklub, Udvikling af Strandgården

Godkendt - Svendborg Sunds Sejlklub, Udvikling af Strandgården -

Godkendt - KFU Svendborg Petanque Club

Ikke prioriteret - KFU Sydfyns Squash Club

ikke prioriteret - Svendborg Idrætscenter Projektbeskrivelse - anlæg af træningshal

Ikke prioriteret - KFU Rantzausminde Havbade forening

Ikke prioriteret - KFU Kom og dans Svendborg foreningen

Ikke prioriteret - KFU Skeifa Svendborg

Ikke prioriteret - KFU - Thurø Ridelaug - ridestier

Ikke prioriteret - KFU Svendborg Tennisklub

Ikke prioriteret - Ubetjent bibliotek

Punkt 8: Igangsætning af ny lokalplan for Nyborgvej 25, Svendborg

20/9634

Beslutningstema

Beslutning om at igangsætte udarbejdelse af forslag til lokalplan for Nyborgvej 25 i Svendborg til boligformål.

Indstilling

Direktionen indstiller til Teknik- og Erhvervsudvalgets godkendelse, at

- Der udarbejdes et forslag til lokalplan for Nyborgvej 25 i Svendborg til boligformål
- Principperne beskrevet i sagsfremstillingen danner grundlag for planlægningen

Sagsfremstilling

Baggrund

Svendborg Kommune har modtaget en anmodning om at omdanne Nyborgvej 25 i Svendborg (matr.nr. 1a, Ørkilds Møller, Svendborg Jorder) fra én bolig til 15-20 boliger.

Projektbeskrivelse

Hensigten med projektet er at omdanne området fra én bolig til 15-20 boliger og samtidigt sikre, at der etableres gode forbindelser til de rekreative områder, som grænser op til området.

Projektet indeholder et forslag om at fjerne eksisterende bebyggelse og i stedet opføre én ny samlet bebyggelse. Den nye bebyggelse skal placeres langs åen, og den vil have en maksimal højde på 11,5 m i 2 etager. Projektet rummer desuden forslag om at etablere et rekreativt område, hvor der i dag er et større samlet græsareal.

En realisering af projektet vil kræve, at der udarbejdes og vedtages et nyt plangrundlag i form af en lokalplan.

Området

Nyborgvej 25 omfatter et areal på 7.600 m². På området er opført en bolig samt sekundær bebyggelse. Der er registeret bygninger på området, som har bevaringsværdierne 5 og 6. Der er vejadgang via Nyborgvej, og området grænser op til et boligområde, en å, Mølledammen og et grønt rekreativt område. Se kort herunder, hvor området angives med grøn markering.



Området er delvist omfattet af fortidsmindebeskyttelseslinjen for fortidsmindet Ørkild Slots Voldsted. Vest for området er plejecenteret Caroline Amalie placeret, som har en fremtrædende karakter i landskabet grundet dets arkitektur og bygningsvolumen. Projektet for genåbningen af Kobberbækken er planlagt til at omfatte en del af Nyborgvej 25, og indeholder et forslag om etablering af en kunstig ådal, som er placeret på den nordøstlige del af området.

Nuværende plangrundlag

Området er omfattet af kommuneplanramme 01.01.C3.258 - Blandet bolig- og erhvervsområde Ørkildsgade og kommuneplanramme 03.01.R1.111 - Rekreativt område Caroline Amalie Lund-Kobberbæk. En mindre del af området er desuden omfattet af lokalplan nr. 001.290 Facader og skilte.

Kommuneplanramme 01.01.C3.258 udlægger området til blandet boliger- og erhvervsformål. For den enkelte ejendom er bebyggelsesprocenten er 75 % og ny bebyggelse må have en bygningshøjde på maksimalt 11,5 m i maksimalt 2½ etager. Området er beliggende i byzone.

Kommuneplanramme 03.01.R1.111 udlægger området til rekreative formål i form af bypark, legeplads, skov eller grønt område. Området kan derfor ikke bebygges. Området er beliggende i byzone.

Lokalplan nr. 001.290 indeholder en række bestemmelser, som skal bevare og genskabe karakteristiske bygningskvaliteter samt sikre, at nutidige elementer og ny bebyggelse indpasses med den eksisterende bebyggelse. Lokalplanens områder omfatter en mindre del af det område, som er udlagt til rekreative formål samt en del af vejarealet, som forbinder området med Nyborgvej.

Principper for ny planlægning

Ny planlægning skal tage udgangspunkt i det gældende plangrundlag, og principperne for ny planlægning er derfor følgende:

- Områdets anvendelse: Boligområde
- Bebyggelsestype: Tæt-lav bebyggelse eller etageboliger
- Bebyggelsesprocent: Bebyggelsesprocenten fastlægges først i den kommende lokalplanproces.
- Maksimal antal etager: 2,5

- Maksimal bygningshøjde: 11,5 meter
- Den nordlige del af området, som er placeret langs Nyborgvej, friholdes til rekreativt område og må ikke bebygges.

Opmærksomhedspunkter i forbindelse med ny planlægning for området

Projektet har været sendt til Slots- og Kulturstyrelsen, da Nyborgvej 25 er delvist omfattet af fortidsmindebeskyttelseslinje. Svendborg Kommune har derfor fremsendt projektet til udtalelse hos Slots- og Kulturarvsstyrelsen, som er påklageberettiget. Under forudsætning af, at projektet ikke forøges i højde og masse, vil Slots- og Kulturstyrelsen ikke påklage en kommunal dispensation fra § 18 og efter § 65 i Naturbeskyttelsesloven.

Projektet har været fremlagt for Arkitekturrådet. Arkitekturrådet er positive over for projektet, men gør opmærksom på, at den nye bebyggelse skal tilpasses de eksisterende omgivelser og foreslår derfor, at den ny bebyggelse brydes op, så den ikke fremstår som én samlet bebyggelse. Dette afklares og tilpasses i lokalplanprocessen.

Økonomiske og erhvervmæssige konsekvenser

Udgifter i forbindelse med udarbejdelsen af et forslag til lokalplan for Nyborgvej 25 afholdes indenfor den eksisterende driftsramme for Plan og Udvikling.

Der forventes derudover ingen direkte økonomiske konsekvenser for Svendborg Kommune.

Omdannelse af Nyborgvej 25 er med til at understøtte bosætning i Svendborg by.

CO2-Konsekvensvurdering

Ny planlægning for området gør det muligt at forøge bygningsmassen. Forøges bygningsmassen vil det medføre en øgning i CO₂-udledningen i forbindelse med realiseringen af byggeriet samt ved den efterfølgende opvarmning af den nye bygningsmasse.

Området er forsynet med fjernvarme, uden tilslutningspligt. Hvis bygningsmassen øges, vil det på nuværende tidspunkt påvirke det pågældende områdes CO₂-udledning negativt, da fjernvarmen endnu ikke er CO₂-neutral. Det antages, at fjernvarmen vil være CO₂-neutral inden 2030, hvilket gør, at langsigtede konsekvenserne for CO₂-udledningen vurderes ikke væsentlige.

I forhold til elforbruget vurderes CO₂-udledningen for ikke væsentlig, under forudsætning af elproduktionen senest i 2030 vil være omstillet til vedvarende energi, og dermed være CO₂-neutral.

Når forslag til lokalplan sendes i offentlig høring, vil de forventede CO₂ konsekvenser fremgå af sagsfremstillingen.

Lovgrundlag

Lov om Planlægning.

Lov om Miljøvurdering af planer og programmer og af konkrete projekter (VVM).

Sagen afgøres i

Teknik- og Erhvervsudvalget.

Beslutning i Teknik- og Erhvervsudvalget den 12-11-2020

Indstillingen godkendt.

Punkt 9: Igangsættelse af ny lokalplan for Skerningegårdsvej 13, Vester Skerninge

19/1305

Beslutningstema

Beslutning om at igangsætte udarbejdelse af forslag til lokalplan for Skerningegårdsvej 13 i Vester Skerninge til boligformål.

Indstilling

Direktionen indstiller til Teknik- og Erhvervsudvalgets godkendelse, at

- Der udarbejdes et forslag til lokalplan for Skerningegårdsvej 13 i Vester Skerninge til boligformål
- Principperne beskrevet i sagsfremstillingen danner grundlag for planlægningen

Sagsfremstilling

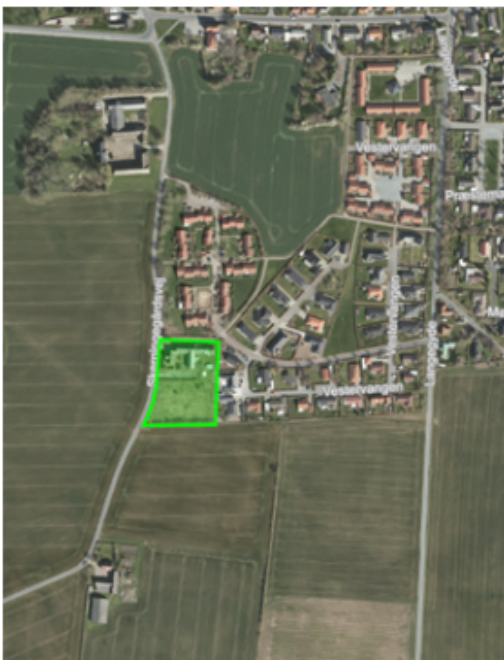
Baggrund

Ejerne af Skerningegårdsvej 13 i Vester Skerninge (matr.nr. 14a, V. Skerninge By, V. Skerninge) ønsker mulighed for at omdanne området fra institutionsformål til et boligområde. Ejerne ønsker mulighed for at udstykke området og opføre syv boliger i form af åben-lav bebyggelse. Endeligt antal og placering afklares i lokalplanprocessen.

Ejerne erhvervede ejendommen i 2014 af Svendborg Kommune med henblik på at leje den ud til institutionsformål. Det har vist sig ikke at være muligt, og på nuværende tidspunkt lejes dele af ejendommen ud som boliger. Ejerne har modtaget flere forespørgsler om at opføre boliger på ejendommen.

Området

Skerningegårdsvej 13 er beliggende i den sydlige del af Vester Skerninge i forlængelse af et boligområde bestående af tæt-lav bebyggelse og åben-lav bebyggelse. Arealerne syd og vest for ejendommen er udlagt til landbrugsdrift. Området har et areal på ca. 7.200 m². Se kort herunder, hvor området er markeret med grøn.



I områdets nordlige del er opført et tidligere hovedhus og driftsbygninger samt øvrig sekundær bebyggelse. Områdets sydlige del består af et større græsareal, som afgrænses af et sammenhængende beplantningsbælte af træer og buske. Der er adgang til området fra Skerningegårdsvej og Vestervangen.

Nuværende plangrundlag

Området er omfattet af kommuneplanramme 08.02.B.129 og lokalplan 71.29, som begge gælder for et større område end Skerningegårdsvej 13.

Kommuneplanrammen udlægger området til boligformål i form af overvejende tæt-lav boligbebyggelse. Bebyggelsesprocenten for området er 45, og ny bebyggelse må opføres i 2 etager med en maksimal bygningshøjde på 8,5 meter. Kommuneplanrammen udlægger området til byzone.

I lokalplanen er Skerningegårdsvej 13 udlagt til offentlige formål eller anden virksomhed, der efter kommunalbestyrelsens skøn kan indpasses i området. Området kan anvendes til produktionsjordbrugsskole, offentlige formål, boliger eller liberale erhverv. Boliger må opføres i tilknytning til områdets funktion. Området kan udstykkes i overensstemmelse med områdets formål, og områdets pålægges byggelinjer. På lokalplanens kortbilag er det vist, at ny bebyggelse kun kan opføres i forlængelse af den eksisterende bebyggelse. Det er derfor ikke muligt at opføre ny bebyggelse på den sydlige del af delområde D.

For at realisere et projekt for boliger i form af åben-lav bebyggelse vil det kræve udarbejdelse af en ny lokalplan. Et projekt for boliger er i overensstemmelse med Kommuneplan 2017-2029.

Principper for ny planlægning

Ny planlægning for området skal tage udgangspunkt i den eksisterende kommuneplanramme, og principperne for ny planlægning er derfor følgende:

- Områdets anvendelse: Boligområde
- Bebyggelsestype: Åben-lav bebyggelse
- Bebyggelsesprocent: 30
- Maksimal antal etager: 1½
- Maksimal bygningshøjde: 8,5 meter

Opmærksomhedspunkter i forbindelse med ny planlægning for området

Vejreservation: Skerningegårdsvej 13 er beliggende ind for Statens vejreservation for en ny omfartsvej syd om Ulbølle og Vester Skerninge. Se kort herunder, hvor Skerningegårdsvej 13 er markeret med grøn, og vejreservationen er markeret med rød.



Inden for vejreservationer for fremtidige veje må der ikke planlægges for eller meddeles tilladelse til forhold, der efterfølgende kan forhindre eller besværliggøre realiseringen af det pågældende vejanlæg. Det er vejmyndigheden for den pågældende vejreservation, der vurderer, om dette er tilfældet. Det skal derfor sikres, at en ny lokalplan for området ikke er i strid med de statslige interesser for vejanlægget Fåborgvej eller en kommende forlægning.

Restrummelighed: Der er lokalplanlagte områder i Vester Skerninge, som ikke er udbygget endnu, hvor der er muligt at opføre boliger i form af åben-lav bebyggelse. Dette gælder eksempelvis for områderne, som er omfattet af lokalplan 71.29, lokalplan 635 og lokalplan 71.01.

Økonomiske og erhvervmæssige konsekvenser

Udgifter i forbindelse udarbejdes et forslag til lokalplan for Skerningegårdsvej 13 i Vester Skerninge afholdes den eksisterende driftsramme for Plan og Udvikling.

Der forventes derudover ingen direkte økonomiske konsekvenser for Svendborg Kommune.

Omdannelse af Skerningegårdsvej 13 er med til at understøtte bosætning i Vester Skerninge.

CO2-Konsekvensvurdering

Ny planlægning for området gør det muligt at forøge bygningsmassen. Forøges bygningsmassen vil det medføre en øgning i CO₂-udledningen i forbindelse med realiseringen af byggeriet samt ved den efterfølgende opvarmning af den nye bygningsmasse.

Området er forsynet med fjernvarme, uden tilslutningspligt. Hvis bygningsmassen øges, vil det på nuværende tidspunkt påvirke det pågældende områdes CO₂-udledning negativt, da fjernvarmen endnu ikke er CO₂-neutral. Det antages, at fjernvarmen vil være CO₂-neutral inden 2030, hvilket gør, at langsigtede konsekvenserne for CO₂-udledningen vurderes ikke væsentlige.

I forhold til elforbruget vurderes CO₂-udledningen for ikke væsentlig, under forudsætning af elproduktionen senest i 2030 vil være omstillet til vedvarende energi, og dermed være CO₂-neutral.

Når forslag til lokalplan sendes i offentlig høring, vil de forventede CO2 konsekvenser fremgå af sagsfremstillingen.

Lovgrundlag

Lov om Planlægning.

Lov om Miljøvurdering af planer og programmer og af konkrete projekter (VVM).

Sagen afgøres i

Teknik- og Erhvervsudvalget.

Beslutning i Teknik- og Erhvervsudvalget den 12-11-2020

Indstillingen godkendt med bemærkning om, at der skal tages stilling til varmforsyningen i forbindelse med lokalplanens godkendelse.

Punkt 10: Frigivelse af anlægsmidler til cykelstiprojekt og trafiksikkerhedsprojekt

19/27653

Beslutningstema

Frigivelse af anlægsmidler til trafiksikkerhedsprojekt langs Gammel Nybyvej og cykelstiprojekt langs Rantzausmindevej.

Indstilling

Direktionen indstiller til Teknik- og Erhvervsudvalgets godkendelse,

- At der samlet frigives 4,35 mio. kr. af rådighedspuljerne Trafiksikkerhed og Cykelfremme budget 2020, Trafiksikkerhed Cykelstier budget 2020 og 2021
- At der må benyttes rådgiver på opgaven

Sagsfremstilling

Administrationen har vurderet på de cykelstiprojekter, der allerede er præsenteret for Teknik- og Erhvervsudvalget ved frigivelsessagen i februar 2020. Med baggrund i ovenstående anbefales det, at der frigives anlægsmidler fra rådighedspuljerne Trafiksikkerhed og Cykelfremme 2020, Trafiksikkerhed Cykelstier 2020 og Trafiksikkerhed Cykelstier 2021 til følgende anlægsopgaver (Bilag 1 - projektbeskrivelser):

1. Fortov/trafiksikkerhedsprojekt langs Gammel Nybyvej

Fortovet anlægges i den østlige side af Gammel Nybyvej fra nr. 45A til krydset med Eskærvej. Overslag 2,2 mio kr.

2. Cykelsti langs Rantzausmindevej

Cykelstien anlægges i den nordlige side af Rantzausmindevej fra Efterskolevej til Herman Nielsens Vej. Overslag 2,15 mio. kr.

Projekteringen opstartes i 2020, og selve etableringen forventes at kunne udføres i 2021.

Da omfanget af entreprisen ikke er fuldt belyst anmodes der om, at der må benyttes rådgiver, hvis dette viser sig at være nødvendigt.

Økonomiske og erhvervmæssige konsekvenser

Der ønskes frigivet,

- 2.089.200 kr. af rådighedspuljen til Trafiksikkerhed og Cykelfremme budget 2020
- 1.123.221 kr. af rådighedspuljen til Trafiksikkerhed Cykelstier budget 2020
- 1.137.579 kr. af rådighedspuljen til Trafiksikkerhed Cykelstier budget 2021

til anlæg af fortov/trafiksikkerhedsprojekt langs Gammel Nybyvej og cykelsti langs Rantzausmindevej.

Dette medfører, at der er 5.758.283 kr. tilbage på rådighedspuljen Trafiksikkerhed Cykelstier budget 2021.

Eventuel brug af ekstern rådgiver forventes at overstige grænsen på 0,15 mio. kr., hvorfor der søges om godkendelse af brug af ekstern rådgiver.

Projekterne vurderes ikke at have erhvervsmæssige konsekvenser.

CO2-Konsekvensvurdering

Ikke nogen betydelig effekt

Lovgrundlag

Vejloven

Sagen afgøres i

Teknik- og Erhvervsudvalget

Beslutning i Teknik- og Erhvervsudvalget den 12-11-2020

Indstillingen godkendt.

Bilag

Bilag 1 - projektbeskrivelser

Punkt 11: Råderetsaftale med Præstelandingens Brolaug

15/1427

Beslutningstema

Godkendelse af råderetsaftale med Præstelandingens Brolaug.

Indstilling

Direktionen indstiller til Teknik- og Erhvervsudvalgets godkendelse,

- At råderetsaftalen med Præstelandingens Brolaug godkendes.

Sagsfremstilling

Det blev besluttet på udvalgsrådet d. 13. august 2020, at administrationen skulle udarbejde et forslag til en råderetsaftale til Præstelandingens Brolaug for det kommunale strandareal beliggende på Kirkestræde, Thurø.

Råderetsaftalen sikrer 25 års vederlagsfri rådighed af arealet for Præstelandingens Brolaug, hvis aftalen om brugen af arealet overholdes.

Råderetsaftalen er vedlagt som bilag 1 - Råderetsaftale, til udvalgets godkendelse.

Økonomiske og erhvervmæssige konsekvenser

Ingen

CO2-Konsekvensvurdering

Ingen

Lovgrundlag

Naturbeskyttelsesloven

Fredningskendelse for arealer omkring Thurø Kirke

Sagen afgøres i

Teknik- og Erhvervsudvalget

Beslutning i Teknik- og Erhvervsudvalget den 12-11-2020

Indstillingen godkendt.

Bilag

Råderetsaftale

Punkt 12: Orientering om udskillelse af stier på Thurø

20/22165

Beslutningstema

Orientering vedrørende udskillelse af stier på Thurø.

Indstilling

Direktionen indstiller til Teknik- og Erhvervsudvalget og Miljø- og Naturudvalget, at orienteringen tages til efterretning.

Sagsfremstilling

Det er et lovkrav, at alle nye og eksisterende offentlige veje og stier skal være udskilte og have sin egen afgrænsning i matriklen ved et vejlitra. Nye offentlige veje og stier udskilles umiddelbart efter, at de er anlagt.

Af historiske årsager er et stort antal gamle offentlige veje og stier uudsulte både i Svendborg Kommune og andre kommuner. Svendborg Kommune har ca. 170 kilometer uudsulte offentlige veje og stier.

Selvom en offentlig vej eller sti er uudsult, er det stadig kommunen, der har ejendomsretten til vejen eller stiens areal, uanset at arealet på matrikelkortet kan fremtræde som en del af en anden ejendom. En udskillelse af arealer sikrer derfor alene ejerforholdet, og der er ikke tale om en erhvervelse af arealet. Dette giver til tider anledning til misforståelse ved grundejere om vejarealernes ejendomsretlige situation. Ved en udskillelse gives grundejeren derfor et mere retmæssigt billede af deres ejendomsretlige forhold i forhold til vejen.

Derfor foretages der en prioritering af hvilke uudsulte offentlige veje eller stier, der skal udskilles.

I denne omgang er det prioriteret, at der sættes fokus på de uudsulte stier på Thurø, der ligger nær vandet. Prioriteringen bygger bl.a. på et hensyn til den udvikling af ejendommene nær vandet og stierne og det generationsskifte, der observeres på Thurø samt et par enkeltstager på Thurø, hvor forholdene omkring stierne er blevet ønsket klarlagt. Prioriteringen går desuden også i tråd med Det Grønne Råds udflugt, hvor der har været fokus på henkastning af affald, badebroer og udbredelse over kommunale areal.

De resterende budgetmidler fra i år rækker ikke til en udskillelse af alle de uudsulte offentlige stier på Thurø og derfor deles de pågældende stier op i strækninger, der vil blive udsult henholdsvis i år og de kommende år. De stistrækninger der udskilles i år fremgår af bilag (bilag 1 – kortbilag til udskillelse). De øvrige stistrækninger vil blive udsult de kommende budgetår.

Udskillelserne skal foretages af en privat praktiserende landinspektør, og stistrækningerne for i år er sendt i udbud ved to lokale landinspektører, hvorefter Forskel Landinspektørfirma ApS har fået tildelt opgaven. I forlængelse heraf er sendt et orienteringsbrev til de berørte lodsejere (bilag 2 – orienteringsbrev) og afmærkningen af stierne forventes udført i uge 45.

Økonomiske og erhvervsmæssige konsekvenser

En udskillelse af alle uudsulte offentlige veje og stier på én gang er meget omkostningstungt, og det er derfor almen praksis, at lovkravet opfyldes ved at kommunen løbende udskiller de uudsulte offentlige veje og stier. Svendborg Kommune afsætter årligt et beløb til dette, og der blev i 2020 afsat 92.739 kr.

Udgifterne til udskillelse af de ovennævnte offentlige stier afholdes inden for Trafik og Infrastrukturs driftsbudget til udskillelse af veje i 2020.

CO2-Konsekvensvurdering

Der vurderes ikke at være CO2-konsekvenser.

Lovgrundlag

Lov om offentlige veje (vejloven).

Sagen afgøres i

Teknik- og Erhvervsudvalget og Miljø- og Naturudvalget.

Beslutning i Miljø- og Naturudvalget den 10-11-2020

Orienteringen taget til efterretning.

Beslutning i Teknik- og Erhvervsudvalget den 12-11-2020

Orienteringen taget til efterretning.

Bilag

Bilag 1 - Kortbilag til udskillelse

Bilag 2 - Orienteringsbrev

Punkt 13: Filippahuset

20/9559

Beslutningstema

Orientering om redegørelse for PCB-målingen i Filippahuset.

Indstilling

Direktionen indstiller til Teknik- og Erhvervsudvalget, at orienteringen tages til efterretning.

Sagsfremstilling

Svendborg Kommune har modtaget en redegørelse fra Dansk Miljø Rådgivning, bilag 1- Redegørelse fra DMR .

På Teknik- og Erhvervsudvalgets møde den 30. september 2020 besluttede udvalget, at Dansk Miljø Rådgivning anmodes om skriftligt at forklare, hvorfor de ikke har fulgt vejledningen for PCB-målinger og hvilken konsekvens afvigelsen fra vejledningen har for måleresultatet.

Teknik- og Erhvervsudvalget besluttede endvidere, at der ikke skal gennemføres nye betalte målinger af PCB-niveauet ved andre eksterne, certificerede rådgivere.

Liste V afgav en mindretalsudtalelse:

”Venstre kan ikke tilslutte sig at fortsætte på et så mangelfuldt målegrundlag. Vi finder det stærkt problematisk, at den videre proces for Filippahuset baseres på PCB målinger, som på en lang række områder er udført i modstrid med “Vejledning for måling af PCB i indeklimaet. Vi finder det stærkt problematisk, at den videre proces for Filippahuset baseres på PCB målinger, som på en lang række områder er udført i modstrid med “Vejledning for måling af PCB i indeklimaet. Der er en række grundlæggende fejl i form af forkerte afstande, forkerte højder, manglende rengøring og manglende udluftning. Derudover findes der ingen forklaring på Sundhedsstyrelsens definitioner af “Aktionsværdier bygger på 24 timers eksponering i alle ugens 7 dage hele året” Det undrer især når man lever med tilsvarende værdier på kommunernes bygning i det gamle rådhus på Svendborgvej 135, når man tilsvarende ikke kan leve med de samme tal for Filippahuset.”

Af Teknik- og Erhvervsudvalgets beslutning og mindretalsudtalelsen udledes 6 spørgsmål, der er besvaret af Dansk Miljø Rådgivning og administrationen.

1. Er vejledningen for PCB-målinger er anvendt

Indledningsvist gør Dansk Miljø Rådgivning i redegørelsen opmærksom på, at der alene er udtaget luftprøver i den del af bygningen, som Hundstrup Borgerforening har tilkendegivet at være interesseret i at anvende fremadrettet. Der er således ikke udtaget prøver i den tidligere børnehaven, idet den del af bygningen ikke har relevans for den fremtidige anvendelse af bygningen.

Dansk Miljø Rådgivning anfører, at på den baggrund er deres målinger af PCB-niveauet i Filippahuset udført under normale forhold og efter anbefalingerne i diverse vejledninger på området.

2. Er PCB-målinger er i strid med "Vejledning for måling af PCB i indeklimaet"

Det følger af vejledningen, at "Indeklimaforholdene, herunder temperatur, ventilationsforhold, rengøring og lignende, under målingen bør så vidt muligt være som ved normal anvendelse af lokalet."

Dansk Miljørådgivning har redegjort for, at der er foretaget temperatur- og luftfugtighedsmålinger ved start og slut af hver måling. Måleresultaterne fremgår af rapporten, og vurderes at svare til normale forhold.

For så vidt angår udluftning har rådgiver anført, at det ikke følger af vejledningen, hvordan og om der skal udluftes inden prøvetagningen, men at det fremgår af SBI's anvisninger, at døre og vinduer skal være lukkede under selve målingen. Rådgiver anfører videre i sin redegørelse, at der 2 timer forud for målingerne er foretaget udluftning i 30 min. Herefter har vinduer og døre været lukkede. Rådgiver anfører, at målingerne er udført i forhold til vejledningen.

For så vidt angår ventilation anfører rådgiver, at der i den del af bygningen, hvor der er foretaget målinger, ikke er et balanceret ventilationssystem. I gymnastiksalen er der et recirkulationsanlæg uden frisklufttilførsel samt en udsugningsventilator, som styres manuelt. Udsugningen var ikke tændt under prøvetagningen, idet det vurderes at svare til normal anvendelse af lokalet. Rådgiver anfører, at såfremt udsugningen tændes, kan det ikke udelukkes, at indholdet af PCB i gymnastiksalen vil stige kortvarigt, idet luft i så fald vil blive suget ind i gymnastiksalen fra mere forurenede områder. Det samme gør sig gældende i omklædningsrummet, idet der her er tale om lokale udsugninger til fugtregulering, som ligeledes ikke var tændt under prøvetagningen. Dette vurderes at svare til normal anvendelse af lokalerne.

3. Indeholder rapporten en række grundlæggende fejl i form af forkerte afstande, forkerte højder, manglende rengøring og manglende udluftning

Dansk Miljø Rådgivning har i deres redegørelse anført, at de billeder, som af udvalget blev fremhævet på mødet den 30. september 2020, er fra den tidligere rapport, som er udarbejdet af et andet rådgivningsfirma. Dansk Miljø Rådgivning har haft deres måleudstyr placeret mere end 1 meter fra vægge, samt at indtag af luftfilter under prøvetagningen var placeret 1,2 meter over gulv. Placeringen af måleudstyr er således udført efter vejledningens anbefalinger.

For så vidt angår rengøringsforhold er det i rapporten angivet som "middel", hvilket ifølge rådgiver vurderes at afspejle de normale forhold i lokalerne, og dermed svarer til vejledningens anbefaling.

4. Er der afvigelser fra vejledningen, og hvilke konsekvenser har det for måleresultatet.

Jf. besvarelsen af spørgsmålene 1-4 er der ikke afvigelser fra vejledningerne.

5. Hvorfor er der ingen forklaring på Sundhedsstyrelsens definitioner af "Aktionsværdier bygger på 24 timers eksponering i alle ugens 7 dage hele året"

Dansk Miljø Rådgivning har i deres redegørelse anført, at Sundhedsstyrelsen har opsat to aktionsværdier for PCB i indeluften på henholdsvis 300 ng/m³ (nedre grænseværdi) og 3.000 ng/m³ (øvre aktionsværdi). Ved overskridelser af den nedre aktionsværdi antages det ”at ophold i længere tid kan medvirke til sundhedsskader” og det anbefales, at der ”umiddelbart iværksættes midlertidige afværgeforanstaltninger”.

Aktionsværdierne er baseret på, at man kan opholde sig i rummet 24 timer i døgnet året rundt.

Arbejdstilsynet henviser også til Sundhedsstyrelsens aktionsværdier, men nævner, at der kan anvendes andre grænseværdier, da man normalt opholder sig på arbejde i kortere tid. Arbejdstilsynet oplyser, at ”Sundhedsstyrelsens værdier skal ganges med 4, før Arbejdstilsynet vil gribe ind”, dvs. at Arbejdstilsynet først vil gribe ind, når 1.200 ng/m³ er overskredet. Det skal dog gøres opmærksom på, at dette kun gælder på arbejdspladser.

Administrationen tilføjer, at for Filippahuset vil det være Styrelsen for Patientsikkerhed, der kan udtale sig om grænser for anvendelse. Administrationen har tidligere, på anmodning fra Hundstrup Borgerforening, rettet henvendelse til Styrelsen for Patientsikkerhed. Svaret herfra var ikke entydigt, hvilket overlader vurderingen til den enkelte og/eller ejer. Det afstedkom at Hundstrup Borgerforening meddelte Svendborg Kommune, at de ikke ønskede at overtage ejendommen med PCB.

6. Hvorfor kan man leve med tilsvarende værdier på kommunernes bygning i det gamle rådhus på Svendborgvej 135, når man tilsvarende ikke kan leve med de samme tal for Filippahuset.

Administrationen gør opmærksom på, at Filippahuset og dets anvendelse ikke kan sammenlignes med det gamle rådhus på Svendborgvej 135, idet Svendborgvej 135 er en arbejdsplads. Som det fremgår af rådgivers redegørelse i Ad 4, anvendes der andre grænseværdier, da man normalt opholder sig på arbejde i kortere tid. Arbejdstilsynet har oplyst, at Sundhedsstyrelsens værdier skal ganges med en faktor 4, førend Arbejdstilsynet vil gribe ind. Dette gælder kun for arbejdspladser. Svendborgvej 135 har gennemgået en sanering, som har bragt niveauet ned under grænseværdien.

For Filippahusets vedkommende er vurderingen fra to forskellige rådgivere, med ekspertise i miljøscreeninger, at niveauet ikke kan nedbringes med samme midler, som tilfældet var med Svendborgvej 135. Ydermere har Arbejdstilsynet ingen holdning, ej heller myndighed for så vidt angår ejendomme, der ikke anvendes som arbejdsplads/kontorfaciliteter. Herudover har Styrelsen for Patientsikkerhed ikke kunnet bidrage med en vurdering af, hvor meget bygningen kan anvendes, og på den baggrund har Hundstrup Borgerforening ikke ønsket at overtage bygningen med det niveau af PCB, der er i bygningen på nuværende tidspunkt.

Det vil givetvis været muligt at nedbringe niveauet af PCB i Filippahuset, så det kan anvendes til arbejdspladser.

Sundhedsstyrelsen anbefaler, at der udarbejdes en handleplan for nedbringelse af PCB-niveauet i Filippahuset, hvilket er foretaget i forbindelse med miljøscreeningen, udarbejdet af Dansk Miljø Rådgivning.

På baggrund af ovenstående anbefaler administrationen, at der ikke foretages yderligere målinger af PCB-niveauet i Filippahuset, idet redegørelsen fra Dansk Miljø Rådgivning anses som værende fyldestgørende.

Økonomiske og erhvervmæssige konsekvenser

Det vurderes ikke at have økonomiske eller erhvervmæssige konsekvenser.

CO2-Konsekvensvurdering

Ingen væsentlig betydning.

Sagen afgøres i

Teknik- og Erhvervsudvalget

Beslutning i Teknik- og Erhvervsudvalget den 12-11-2020

Orienteringen blev taget til efterretning.

Bilag

Bilag 1 - Redegørelse fra DMR

Punkt 14: Orientering om brugerundersøgelse i relation til erhvervsbyggesager

20/18919

Beslutningstema

Teknik- og Erhvervsudvalget orienteres om de overordnede resultater af en tilfredshedsmåling ift. byggesagsbehandlingen i Svendborg Kommune.

Indstilling

Direktionen indstiller, at Teknik- og Erhvervsudvalget tager orienteringen til efterretning.

Sagsfremstilling

Svendborg Kommune har fået gennemført en uvildig undersøgelse af lokale virksomheders vurderinger af vores byggesagsbehandling. Undersøgelsen er gennemført af Dansk Erhvervsfremme i august og september 2020 og alle deltagere har haft mindst én byggesag inden for de seneste to år.

Baggrunden for undersøgelse var et ønske om at undersøge virksomhedernes oplevelse af kommunen som samarbejdspartnere og supplere administrationens viden om, hvordan vi bedst kan indfri virksomhedernes behov i det fremtidige samarbejde med dem.

Undersøgelsen peger på at:

- 74% af virksomhederne er tilfredse med den kommunale service.
- 72% af virksomhederne mener, at Svendborg Kommune har gjort sagsbehandlingen nem.

Desuden er der stor tilfredshed med den tid, det tager at behandle en sag og mange oplever en god kontinuitet og sammenhæng i vejledningen undervejs.

Undersøgelsen peger også på en række potentialer for forbedring. Det handler om at forbedre kommunens hjemmeside med mere målrettet information om byggesagsbehandlingen. Der er også ønsker om, at det skal være nemmere at komme i kontakt med medarbejderne, der skal følge den enkelte sag tættere.

Undersøgelsens resultater er uddybet i vedlagte analyserapport.

Fakta om undersøgelsen

Undersøgelsen bygger på telefoninterviews med 36 virksomheder ud af 50 adspurgte. Det svarer til en svarprocent på 72 procent. Undersøgelsen er repræsentativ for virksomhederne i målgruppen. Ansøgere til byggetilladelser kan både være virksomheder eller deres rådgivere, fx arkitekter og ingeniører. Begge er repræsenteret og alle har haft mindst én byggesag inden for de seneste to år. Undersøgelsen forventes gentaget hvert andet år.

Om byggesager i Svendborg Kommune

Antallet af byggesager er steget med 60% fra 2018 til 2020. Sagsbehandlingstiden er

- Industri- og lagerbygninger: 51 dage
- Etagebyggeri, Erhverv: 22 dage
- Etagebyggeri, Bolig: 32 dage

Økonomiske og erhvervmæssige konsekvenser

Undersøgelsen giver bedre handlemuligheder i forhold til at gøre byggesagsbehandlingen endnu bedre og dermed understøtte de lokale byggeaktiviteter mere.

CO2-Konsekvensvurdering

Ingen

Sagen afgøres i

Teknik- og Erhvervsudvalget

Beslutning i Teknik- og Erhvervsudvalget den 12-11-2020

Orienteringen taget til efterretning.

Bilag

Analyserapport om tilfredshedsmåling ift. Svendborg Kommunes byggesagsbehandling.pdf

Tilfredshedsmåling af byggesagsbehandling - PP TEU 12112020x

Punkt 15: Udvikling af de fysiske læringsmiljøer på folkeskolerne

20/22366

Beslutningstema

Skole og Uddannelse har udarbejdet forslag til udmøntning af budgetaftale 2021 vedrørende årlig pulje på 2 mio. kr. til udvikling, design og indretning af de fysiske læringsmiljøer på skolerne i Svendborg. Det foreslås, at puljen uddeles til halvdelen af skolerne år 1 og den anden halvdel år 2. Det er skolerne selv, der bestemmer den endelige udmøntning inden for den beskrevne ramme.

Børne- og Ungeudvalget orienteres efterfølgende herom.

Indstilling

Direktionen indstiller,

- At Børne- og Ungeudvalget vedtager forslag til fordeling og ramme for udmøntning af pulje til arbejdet med at udvikle, designe og indrette de fysiske læringsmiljøer på skolerne på 2 mio. kr. årligt.
- At Teknik- og Erhvervsudvalget bevilger og frigiver det årlige rådighedsbeløb i 2021 på 2,0 mio. kr., og at udmøntningen sker på baggrund af beslutningen i Børne- og Ungeudvalget.

Sagsfremstilling

Børne- og Ungeudvalget vedtog 4. september 2019 en overordnet ramme for mangfoldige læringsmiljøer. Målet er, at flest mulig elever skal undervises i almenmiljøet i den lokale folkeskole. Undervisningen skal afspejle de elever, der nu engang er.

Et særligt element i arbejdet med at udvikle mangfoldige læringsmiljøer er de fysiske rammer, der både kan forstås som design, indretning og dekoration, indendørs og udendørs.

Forskning viser, at fem forskellige elementer er centrale, når man skal designe, indrette og dekorere fysiske rum, der understøtter inkluderende læringsmiljøer:

1. Udgangspunkt i pædagogiske intentioner og mål: Rummene indrettes med udgangspunkt i, hvad rummene skal kommunikere til børnene, hvilke aktiviteter rummene skal understøtte, og hvilke deltagelses- og udviklingsmuligheder børnene skal have i rummene.
2. Flerfunktionelle rum og høj grad af fleksibilitet ift. anvendelse: Rummene indrettes, så de muliggør forskellige aktiviteter og imødekommer børnenes forskellige behov og giver alle deltagelsesmuligheder. Når plads er en begrænsende faktor, kan rummene indrettes på en måde, som giver mulighed for fleksibel benyttelse.
3. Personlighed og børnene som meddesignere: De fysiske rum gives et personligt udtryk, så børnene identificerer sig med og føler tilhørsforhold til rummet.
4. Et passende niveau af kompleksitet og farver: De fysiske rum dekoreres med visuel stimuli (fx plakater mv.) og med balance i farvebruget.
5. Plads og adgang: Der er plads og let adgang til materialer, zoner i rummet og andre læringsrum, så alle børn kan bevæge sig rundt og interagere med hinanden på en hensigtsmæssig måde.

Arbejdet med de fysiske rammer kan pege i flere retninger og understøtte flere pædagogiske og didaktiske elementer som fordybelse, god og tydelig klasseledelse og understøttelse af forskellige behov og læreprocesser hos eleverne.

Konkret kan det fx være indretning af forskellige zoner fx beskedzone, læsezone, tavlezone til læreroplæg og fordybelseszone, der kan hjælpe eleverne til at forstå hvad der skal ske, og hvor henne. Det kan også være en proces, hvor eleverne inddrages med henblik på at personliggøre læringsmiljøet, så de i højere grad identificerer sig med - og føler tilknytning til det.

Som et sidste eksempel skal nævnes indretning af uderum med henblik på at understøtte undervisningsaktiviteter uden for klasseværelset.

Økonomiske og erhvervmæssige konsekvenser

I forbindelse med budgetforliget for 2021 blev der afsat en årlig pulje til udvikling af de fysiske læringsmiljøer fra 2021 og frem.

Det er derfor muligt jf. indstillingen at bevillige og frigive det årlige rådighedsbeløb på 2,0 mio. kr. i 2021.

Det foreslås at tildele de 2,0 mio. kr. efter elevtal til skolerne. Beløbet tildeles, efter ønske fra skoleledergruppen, hvert andet år til den enkelte skole, således at skolen får 2 gange andelen af beløbet hver andet år.

	Elevtal 5/9 2020	Fordeling pba elevtal	Tildeling 2021	Tildeling 2022
Issø-skolen	365	149.805		299.610
Nymarkskolen	636	261.030	522.060	
Rantzausminde Skole	505	207.265		414.529
Skårup Skole	346	142.007	284.014	
Stokkebækskolen	468	192.079	384.158	
Thurø Skole	285	116.971		233.942
Tved Skole	354	145.290		290.581
Tåsingeskolen	703	288.529		577.057
Vestermarkskolen	305	125.180	250.359	
Vestre Skole	335	137.492		274.985
Ørkildskolen	571	234.353	468.705	
I alt	4.873	2.000.000	1.909.296	2.090.704

Differencen mellem budgettet på de 2,0 mio. kr. og tildelingen i år 1 og 2 udlignes over årene i forbindelse med regnskabsafslutningen.

CO2-Konsekvensvurdering

Ingen

Beslutning i Børne- og Ungeudvalget den 11-11-2020

Godkendt.

Beslutning i Teknik- og Erhvervsudvalget den 12-11-2020

Indstillingen godkendt.

Punkt 16: Orientering

17/29657

Beslutningstema

Sager til orientering.

Indstilling

Direktionen indstiller, at orienteringen tages til efterretning.

Sagsfremstilling

Udvalgsformanden:

Udvalgsmedlemmer:

Per Nykjær, Liste V stiller følgende spørgsmål:

- 01 Spørgsmål til hvorvidt Svendborg Kommune risikerer at gå glip af muligheden for at få andel i det ekstraordinære energisparebidrag, ved ikke at have besluttet en SKV luknings dato inden 15/11.
- 02 Spørgsmål til dispensation til beplantning i sø- og åbeskyttelseslinjen ved Gudme Sø.
- 03 Spørgsmål om validitet af den fremsendte trafiktælling fra Sydtåsinge.
- 04 Spørgsmål om PCB i Filippahuset versus Svendborgvej 135 – (jf. dagsordenens punkt 13).
- 05 Spørgsmål om retsvirkningen af Statsamtets og senere Miljøstyrelsens hjemvisninger af Svendborg Kommunes udlægning af miljøkategorier for LP 146 og 306.
- 06 Spørgsmål til placering af grønne områder i udstykningen i Badstuen, syd for Yduns have.
- 07 Spørgsmål til kontrol med vindmølle driftsdata for Søby møllerne og Skifteværsmøllerne – og til hvornår ændring af møllers indstillinger udløser krav til ny anmeldelse.

Administrationen:

Der orienteres om følgende sager:

- Indgåede partnerskaber på Frederikssøen
- Kontraktindgåelse vedrørende varmepumpe på Tved Skole
- Genoptaget sag vedrørende trafikale forhold ved Valdemars Slot
- Opsætning af nye telemaster
- Resultater af fremrykkede kommunale anlægsprojekter i 2020

Kommende større sager:

Der orienteres om større sager på det kommende udvalgmøde i december:

- 2.behandling af Kommuneplan forud for udsendelse i høring

Beslutning i Teknik- og Erhvervsudvalget den 12-11-2020

Orienteringen taget til efterretning.

Bilag

Bilag 1 - TEU 121120 Lokalefordeling _final

Bilag 2 - TEU 12112020 Lokalefordeling 2020_skema_11.11.2020 (002)

Punkt 17: Lukket: Bygningsanvendelse

20/24298

Punkt 18: Lukket: Orientering

17/29657

Punkt 19: Retlig lovliggørelse af fælles friareal ved Ydunshave

20/22569

Beslutningstema

I forbindelse med beslutning truffet af Teknik- og Erhvervsudvalget den 19. oktober 2020 om igangsætning af proces vedrørende retlig lovliggørelse af fælles friareal ved Ydunshave, herunder eventuel nedlæggelse af et § 14-forbud, skal der nu træffes beslutning om tiltagene for at sikre lovliggørelse

Sagen udsendes som en tillægsgagsorden, da mødet med projektudvikler den 5. november har været væsentligt for at oplyse sagen tilstrækkeligt.

Indstilling

Direktionen indstiller til Teknik- og Erhvervsudvalgets beslutning, at:

- igangsætning af ny lokalplan iværksættes hurtigst muligt med henblik på retlig lovliggørelse af eksisterende bebyggelse ved ændring af det fælles friareal
- administrationen bemyndiges til at nedlægge et § 14-forbud på det kommende fælles friareal på den nordøstlige del af projektudviklers matrikel, såfremt der indsendes en byggeansøgning, der forhindrer områdets anvendelse som fælles friareal
- orienteringen om den afsluttede forhandling om køb af grundareal til fremtidigt udlæg som fælles friareal tages til efterretning og fremsendes til Økonomiudvalgets godkendelse
- byggesagsbehandlingen for rækkehusprojektet fortsætter med henblik på udstedelse af byggetilladelse

Sagsfremstilling

I forlængelse af beslutningen af 19. oktober 2020 er sagen blevet undersøgt nærmere, herunder er der gennemført partshøring af projektudvikler.

Projektudvikler har af to omgange indsendt bemærkninger, se bilag 2 (Bilag 2: Indsigelse imod § 14-forbud af den 09.10.2020) og bilag 3 (Bilag 3: Høringssvar til varsel om § 14-forbud af den 29.10.2020).

Projektudviklers primære bemærkninger er, at Svendborg Kommune har fortabt retten til at nedlægge et § 14-forbud, har udøvet en ansvarspådragende adfærd, der medfører, at kommunen bliver erstatningsansvarlig, samt at projektudvikler må forventes at have en berettiget forventning til at kunne opnå en byggetilladelse.

Der er endvidere indhentet et notat fra et eksternt advokatfirma, se bilag 1 (Bilag 1: Notat fra Codex advokater). Notatet beskriver Svendborg Kommunes handlemuligheder. I notatet vurderes mulighederne for at sikre en retlig lovliggørelse af det eksisterende byggeri, herunder nedlæggelse af et §14 forbud til sikring af det kommende fælles friareal.

Det er administrationens vurdering, at Svendborg Kommune fortsat har mulighed for at nedlægge et § 14-forbud. For det første har sagen ikke været fuldt oplyst før den 15. september 2020, og der har i den mellemliggende tid været omfattende dialog og forhandlinger med projektudvikler. For det andet vil nedlæggelse af et eventuelt forbud kun omfatte det kommende fælles friareal på den nordøstlige del af projektudviklers matrikel og ikke den allerede planlagte bebyggelse.

Endelig er det administrationens vurdering, at nedlæggelse af et § 14-forbud udelukkende har planlægningsmæssige interesser, da det skal sikre, at der fortsat er et fælles friareal der adskiller parcelhusgrundene og rækkehusbebyggelsen.

Administrationens anbefaling

Det er administrationens vurdering, at den indstillede kombination af handlinger vil være den mest hensigtsmæssige.

Begrundelsen er, at det er den mulighed, der bedst og mindst indgribende opfylder betingelserne for, at den retlige lovliggørelse med en ny lokalplan kan gennemføres samtidig med, at det ansøgte byggeprojekt ikke forsinkes unødigt. I den forbindelse er det vigtigt at bemærke, at projektudvikler har ret til at opføre byggeri på sin ejendom i overensstemmelse med den nugældende lokalplan.

Med denne løsning gives der mulighed for, at byggesagsbehandlingen kan fortsætte med henblik på udstedelse af en byggetilladelse. Samtidig bemyndiges administrationen med mulighed for nedlæggelse af et afgrænset §14-forbud til at sikre, at der er fuld kontrol over det fremtidige, fælles friareal. § 14-forbuddet vil dog kun blive nedlagt, såfremt der indsendes en byggeansøgning, der forhindrer områdets anvendelse som fælles friareal

Administrationen har den 5. november afholdt forhandlingsmøde med projektudvikleren om erhvervelse af det nordøstlige jordstykke. Købsaftalen er nu underskrevet af projektudvikler pr. 5. november, se bilag 5 (Bilag 5: Købsaftale - underskrevet af sælger). Det vurderes derfor, at salgets gennemførelse vil være tilstrækkeligt for at sikre, at det kommende fælles friareal friholdes til gennemførelse af den lovliggørende lokalplanproces.

Skulle det mod forventning vise sig, at der opstår uenighed mellem bygherre og kommunen i forhold til køb af byggeretterne, kan administrationen ved en fornyet byggeansøgning på det kommende friareal administrativt nedlægge et afgrænset § 14-forbud og dermed sikre friholdelse af det kommende fælles friareal.

Et § 14-forbud er et midlertidigt forbud, der skal følges op af en igangsætning af en lokalplanlægning. I det lokalplanlægningen igangsættes med det samme, sikres den nødvendige planlægningsmæssige fremdrift. Dermed tages der bedst muligt hensyn til kommunens, naboers, bygherres og øvrige interessenters interesser.

Beslutning om fortsættelse af byggesagsbehandlingen omfatter ikke spørgsmålet om eventuelle dispensationer til byggeriet (der henvises til selvstændigt dagsordenspunkt om dispensationer til byggeriet).

Økonomiske og erhvervmæssige konsekvenser

Med den indstillede løsning vil der som udgangspunkt ikke være yderlige økonomiske konsekvenser end det tidligere godkendte jordkøb.

Forbud efter planlovens § 14 er erstatningsfri regulering. Udgangspunktet er derfor, at et forbud ikke udløser erstatning, hvis betingelserne i planlovens § 14 er opfyldt.

Svendborg Kommune kan dog have et erstatningsansvar på grund af den forløbne tid, se bilag 1 (Bilag 1: Notat fra Codex advokater). Projektudvikleren har afgivet høringssvar vedrørende spørgsmålet om erstatning, bilag 3 (Bilag 3: Høringssvar til varsel om § 14-forbud af den 29.10.2020)

En eventuel nedlæggelse af et § 14-forbud begrænset til det fremtidige fælles friareal vurderes at ville medføre udgifter til kommunen svarende til den købesum, der er forhandlet på plads i den købsaftale, der er underskrevet af projektudvikler.

CO2-Konsekvensvurdering

Det vurderes, at der ikke vil være væsentlige ændrede forudsætninger for CO2 udledningen ved en ændring af det planmæssige grundlag.

Lovgrundlag

Planloven

Sagen afgøres i

Teknik- og Erhvervsudvalget

Beslutning i Teknik- og Erhvervsudvalget den 12-11-2020

Indstillingen blev godkendt og orienteringen om den afsluttede handel om køb af grundareal blev taget til efterretning og fremsendes til Økonomiudvalgets godkendelse.

Bilag

Bilag 2: Indsigelse imod § 14-forbud af den 09.10.2020

Bilag 4: oversigtskort over området

Bilag 6: Orienterende kortbilag 1-4

Punkt 20: Orientering om dispensationer på Ydunshave 10

19/16003

Beslutningstema

I forbindelse med byggesagsbehandlingen af Ydunshave 10 ønsker bygherre 4 dispensationer fra lokalplan nr. 566.

Indstilling

Direktionen indstiller til Teknik- og Erhvervsudvalget, at orientering om meddelelse af dispensationer til byggeprojektet på Ydunshave tages til efterretning.

Dagsordenen udsendes som en tillægsgagsorden, da et møde med projektudvikler, afholdt den 5. november, har været afgørende for at oplyse sagen tilstrækkeligt.

Sagsfremstilling

I forbindelse med en ansøgning om byggetilladelse til et projekt på Ydunshave 10 omhandlende opførelse af 34 rækkehuse, ønsker projektudvikler at søge 4 dispensationer.

- Afstand til afløbsledninger i terræn
- Ændring af taghældning fra 15 til 10 grader
- Terrænreguleringer over 0,5 meter
- Opførelse af en støttemur.

Projektudviklers ansøgning kan ses på bilag 1 (Bilag 1: dispensationsansøgning_Rev. C).

Afstand til afløbsledninger i terræn

I lokalplanen er der fastsat en byggelinje på grund af kommende afløbsledninger i terræn. Efter lokalplanens vedtagelse er afløbsledningerne etableret, og der er tinglyst en respektafstand på 2,5 meter. Projektet overholder respektafstanden. Administrationen vurderer, at det giver mening at dispensere fra den i lokalplanen fastlagte afstand, da afløbsledningerne er etableret, samt at det er i overensstemmelse med normal praksis.

Ændring af taghældning fra 15 til 10 grader

Dispensation til en ændret taghældning vurderes at vil give en bedre helhedsvirkning for området, da taghældningen dermed følger terrænet.

Terrænreguleringer over 0,5 meter

Hvis der ikke gives dispensation til terrænreguleringen, vurderes det, at det ikke vil være muligt at bygge huset, da det i praksis ikke er muligt at lave et funktionsdygtigt hus med så lille et areal, hvis der skal laves indvendigt niveauspring.

Forholdet er ikke sammenligneligt med tidligere afslag på de nærliggende parcelhuse, da det for dem er muligt at lave niveauspring.

Overskridelsen af terrænreguleringen ved blok C vurderes at være af underordnet betydning. Terrænreguleringerne i forbindelse med støttemuren mellem blok C og D vurderes, at være hensigtsmæssig henset til, at terrænreguleringen skal sikre en niveaufri adgang til boligerne. Terrænreguleringen ved blok B ønskes af hensyn til at skabe plane parkeringspladser.

Samlet er det administrationens vurdering, at terrænreguleringen er begrænset i forhold til, at der er tale om gennemførelse af et projekt med 34 boliger.

Opførelse af en støttemur

Støttemuren mellem blok C og D etableres for at kunne etablere en rampe med korrekt hældning i forhold til tilgængelighedsbestemmelserne.

Støttemuren ved blok B er primært tiltænkt til at skabe plane parkeringspladser, så bilerne ikke skal parkere op ad bakke.

I lokalplanen står der, at terrænreguleringer ikke må optages ved brug af støttemure. Det vurderes, at hensigten med paragraffen er at undgå at udføre terrænreguleringer, der gør, at der efterfølgende kan bygges mere fladt i forhold til selve rækkehusene. Hensigten med støttemurene i det aktuelle projekt er alene at optage terrænforskelle, så der kan skabes fornuftige adgangs- og parkeringsforhold, og ikke at udligne terrænet for rækkehusene.

Det er administrationens vurdering, at hensynet til den ønskede handicaprampe og plane parkeringspladser bør vægtes højest, idet de ønskede støttemure ikke er i strid med bestemmelsens hensigt.

Der er vedlagt tegninger som bilag til anskueliggørelse af projektet, se bilag 2 (Bilag 2: Situationsplan_Rev. N), bilag 3 (Bilag 3: Facader (2-plan) BLOK B_Rev. F), bilag 4 (Bilag 4: Facader (1-plan) BLOK C_Rev.F) og bilag 5 (Bilag 5: Facader (2-plan) BLOK D_Rev. G).

Naboorientering, partshøring og bemærkninger

Dispensationerne har været sendt i naboorientering hos de berørte naboer, se bilag 6 (Bilag 6: Naboorientering). Derudover har sagen været sendt i partshøring ved Ydunshave 5 i forhold til det fælles friareal, se bilag 7 (Bilag 7: Partshøring til Ydunshave nr 5).

De væsentligste bemærkninger i forhold til partshøringen er til friarealets fremadrettede størrelse, se bilag 8 (Bilag 8: Bemærkninger fra Ydunshave 5), bilag 9 (Bilag 9: bilag 1 til bemærkninger fra Ydunshave 5), bilag 10 (Bilag 10: bilag 2 til bemærkninger fra Ydunshave 5) og bilag 11 (Bilag 11: bilag 3 til bemærkninger fra Ydunshave 5). I følge administrationens beregninger vil friarealets fremadrettede størrelse svare til det areal, der lå til grund for udarbejdelsen af den nuværende lokalplan med nogle få m² forskel.

Friarealet vil derfor fremadrettet få den størrelse, som det oprindeligt var tiltænkt.

De væsentligste bemærkninger i forhold til naboorienteringen er omkring terrænregulering samt støttemure, se bilag 12 (Bilag 12: bemærkninger fra Ydunshave 2) og bilag 13 (Bilag 13: bemærkninger fra Grønningen 8).

Bemærkningerne om ovenstående går primært på lighedsgrundsætning, samt at terrænreguleringerne, herunder støttemurene, ikke følger principperne i lokalplanen.

Det er administrationens vurdering, at lighedsgrundsætningen er opfyldt, da sagerne om de omkringliggende parcelhuse ikke er sammenlignelige med rækkehusbebyggelsen. Lighedsgrundsætningen går ikke ud på at alle skal have lov til det samme, men at de skal behandles på samme måde og inden for de samme kriterier.

Administrationens vurdering i forhold til terrænreguleringer og støttemure fremgår af ovenstående tekst. Der er ikke yderligere administrative bemærkninger til det.

Det bemærkes, at en naboorientering samt en partshøring har til formål at gøre naboer samt parter opmærksomme på, hvilket materiale kommunen er i besiddelse af, så de kan fremføre deres bemærkninger, i forhold til at gøre opmærksom på oplysninger som kommunen muligvis ikke er i besiddelse af. De naboorienterede samt den partshørte er ikke fremkommet med nye oplysninger til sagen, som kommunen ikke allerede var i besiddelse af.

I øvrigt bemærkes det, at der i svarene på både naboorientering og partshøring er indsendt yderligere bemærkninger til projektet i sin helhed, som ikke er besvaret endnu, da det er uvedkommende for sagens behandling. De yderligere, indsendte bemærkninger vil derfor ikke blive medtaget i sagsbehandlingen, da de ikke er relevante.

Økonomiske og erhvervmæssige konsekvenser

Hvis der ikke gives dispensationer, vil det give bygherre en ekstra omkostning til at få udarbejdet et nyt projekt, herunder en forlængelse af hvornår byggeprojektet kan opstartes.

CO2-Konsekvensvurdering

Det vurderes, at der ikke vil være øgede CO2-konsekvenser ved at udstede dispensationerne.

Lovgrundlag

Planloven

Sagen afgøres i

Teknik- og Erhvervsudvalget

Beslutning i Teknik- og Erhvervsudvalget den 12-11-2020

Orienteringen blev taget til efterretning, dog tog Løsgænger Jens Munk ikke orienteringen til efterretning.

Bilag

Bilag 1: dispensationsansøgning_Rev. C

Bilag 2: Situationsplan_Rev. N

Bilag 3: Facader (2-plan) BLOK B_Rev. F

Bilag 4: Facader (1-plan) BLOK C_Rev.F

Bilag 5: Facader (2-plan) BLOK D_Rev. G

Bilag 6: Naboorientering

Bilag 7: Partshøring til Ydunshave nr 5

Bilag 8: Bemærkninger fra Ydunshave 5

Bilag 9: bilag 1 til bemærkninger fra Ydunshave 5

Bilag 10: bilag 2 til bemærkninger fra Ydunshave 5

Bilag 11: bilag 3 til bemærkninger fra Ydunshave 5

Bilag 12: bemærkninger fra Ydunshave 2

Bilag 13: bemærkninger fra Grønningen 8